

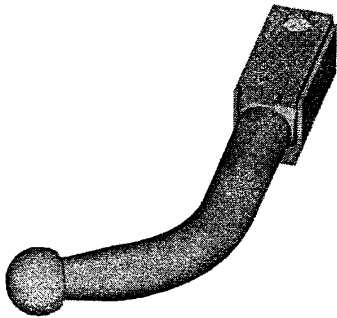
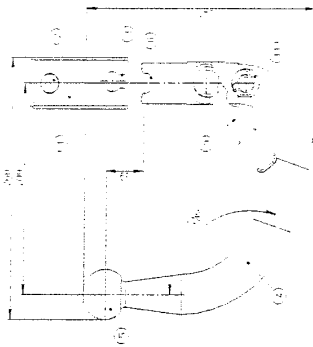
**KOPIE**

Tažná zařízení SPORT JACHT jsou opatřena odnímatelnými kulovými čepy ISO 50 různého provedení. Tažná zařízení jsou na karoserii uchycena v bodech doporučených výrobcem vozidla. Konstrukce nosníků kulového čepu zajišťuje organické zařazení tažného zařízení do karoserie vozidla jako celku. Konstrukce tažného zařízení odpovídá požadavkům příslušných norem a požadavků vyhlášky MD ČR č. 102/95 Sb.

**Odnímatelný kulový čep SPORT JACHT**

Z 323 E1

Z 323 H11



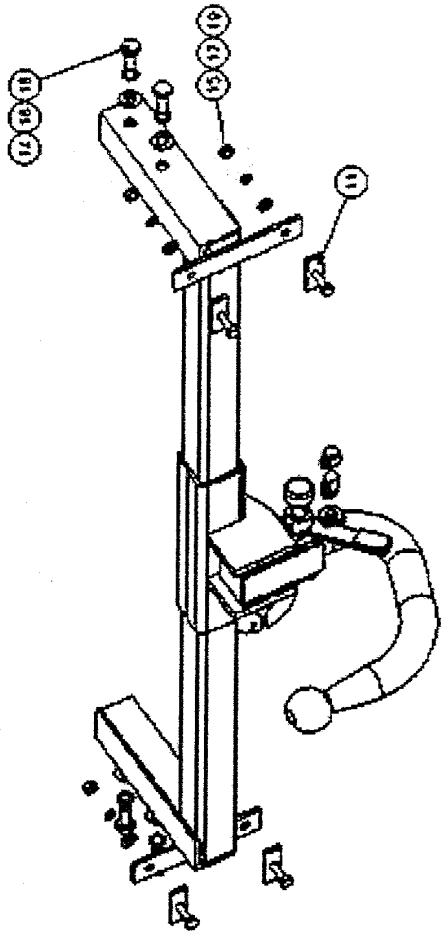
ranolovitě duté upínací pouzdro (1) je v zadní duté části opatřeno přídavným čepem (2) v přední pak dvojitý vor s nasouvacími drážkami (3).  
 ulový čep je tvořen tělesem (4) na jednom konci přecházejícím v kouli - průměr 50 (5) na druhém pak upínací část tvořenou půlkruhovou drážkou (6) v čele dířku a dvojitý excentrů otáčejících na čepu a tláčkových do uzavřené polohy pružinou, uloženou v ose upínací části. Právý excentr přechází v nosný čep přičesné odklopné páky (9) s ozubením zajišťujícím upínací mechanismus proti samovolnému otevření sklopením ozubku na pouzdro vložkového zámku (11).  
 ři montáži kulového čepu nastavíme odklopnou páku (9) do polohy „NASKLÍVÁNÍ“, kdy jsou seřizovací centry rovnoběžné s upínací částí a kulový čep nasuneme do upínacího pouzdra (1).  
 xcentry projdou drážkami do otvorů (3) a půlkruhová drážka (6) v čele dířku dosedne na příčný čep (1).  
 Otáčením odklopné páky (9) do polohy „ZAVŘENÍ“ ve směru hodinových ručiček tato svým ozubením skočí na pouzdro vložkového zámku (11), čímž je mechanismus zajištěn proti náhodnému otevření a seřizovací centry jsou přibližně kolmo na podélnou osu upínacího pouzdra (1).

**PROVOZOVÁNÍ A ÚDRŽBA**

Pokud není vlečen přívěs, musí být kulový čep z tažného zařízení sejmout (požadavek vyhlášky MD ČR č. 102/95 Sb.)  
 -konec tažného zařízení je třeba chránit proti znečištění -nejlépe krytkou  
 -uchycení kulového čepu je třeba spolu s uchycením tažného zařízení kontrolovat (po ujetí prvních 300 km s přívěsem a po každých 3000 km).  
 -nutno dbát na čistotu kulového čepu a línka přívěsového kloubu  
 -po připojení přívěsového kloubu na kulový čep tažného zařízení vždy zkontrolovat spoj svíslým tahem vzhůru za oj přívěsu  
 -dhejte na řádné připojení pojistného lana přívěsu na držák tažného zařízení  
 -kulový čep se při provozu lehce maže tukem  $\Lambda$  00,AV 2 nebo AK 2.  
**ELEKTROINSTALACE**

Připojení zásuvky k elektrorozvodu vozidla musí odpovídat příslušným normám. Pro rozvod platí ČSN 30 4002, pro údržbu a opravy ČSN 34 3110, pro revize ČSN 34 3800. Provedení elektroinstalace světle raději odbornými dílnami.  
 Pro informace uvádíme, že zásuvka se upevňuje na držák třemi šrouby M5x25 mm a její propojení se provádí vodičem

SA 1,5 mm <sup>2</sup> následovně:	
P pravé směrové světlo	58L, levé koncové světlo
L, levé směrové světlo	54, brzdové světlo
58 pravé koncové světlo, SPZ	31 kostra tažného vozidla
	52 koncové světlo do mlhy



**Návod na montáž:**

1. Demontuje se zadní nárazník vozidla a držáky nárazníku.
2. Tažné zařízení se nasune do podélných nosníků vozidla a přimontuje se spojovacím materiálem pozice 14, 16, 18.
3. Přimontuje se zadní nárazník šroubem s příložkou pozice 11.
4. Všechny spoje se dotáhnou na předepsaný moment.

**Utlahovací momenty šroubů:**

Rozměr šroubu	M6	M8	M10	M12	M14	M16
Moment (Nm)	9,5	23	45	75	125	190

**Seznam spojovacího materiálu:**

poz. název	počet	Hlavní rozměry:			
11 Příložka	4	Délka	493 mm		
14 šroub M12x30	4	Šířka	920 mm		
15 Podložka 8 pér.	4	Výška	1120 mm		
16 Podložka 12 pér.	4	Hmotnost	15 kg		
17 Podložka 8	4				
18 Podložka 12	4				
19 Matice M8	4				